

QBB, 22.02.2021

Tempo 30-Abschnitte



Stadtteil VI: Bümplizstrasse / Brünnenstrasse

Strassenabschnitte Stadtteil VI

Strasse	Abschnitt	Stadtteil	Lärm	Sicherheit	STEK
Bümplizstrasse	Mühledorfstrasse bis Murtenstrasse	VI		x	x
Brünnenstrasse	Nr. 26 bis Nr. 38	VI	x	x	x

→ Gemeinderatsbeschluss vom 01.04.2020 (GRB Nr. 2020-463)

Warum T30?

Lärm

Wo möglich Lärmsanierung an der Quelle.

Geschwindigkeitsreduktion: $50 \rightarrow 30 = -3 \text{ dB(A)}$ [entspricht ca. Halbierung der Verkehrsmenge]

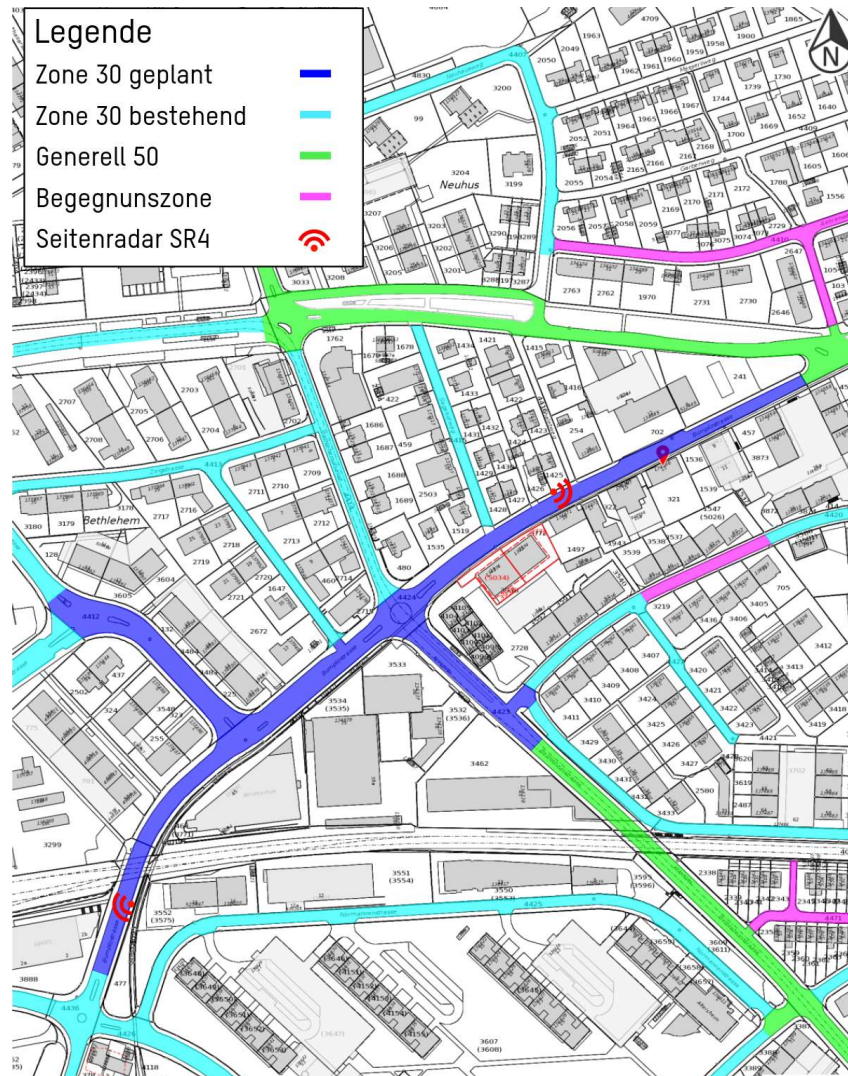
Verkehrssicherheit

Bei Tempo 30 ist der Anhalteweg nur halb so lang wie bei 50 km/h. Dies führt zu geringe Anzahl Unfälle und/oder geringere Unfallschwere.

Stadtentwicklungskonzept (STEK, 2016)

Zielbild Geschwindigkeitsregime über die ganze Stadt.
Quartierstrassen (BGZ) und Basisnetz (T50/T30)

Bümplizstrasse: Ausgangslage



Perimeter:

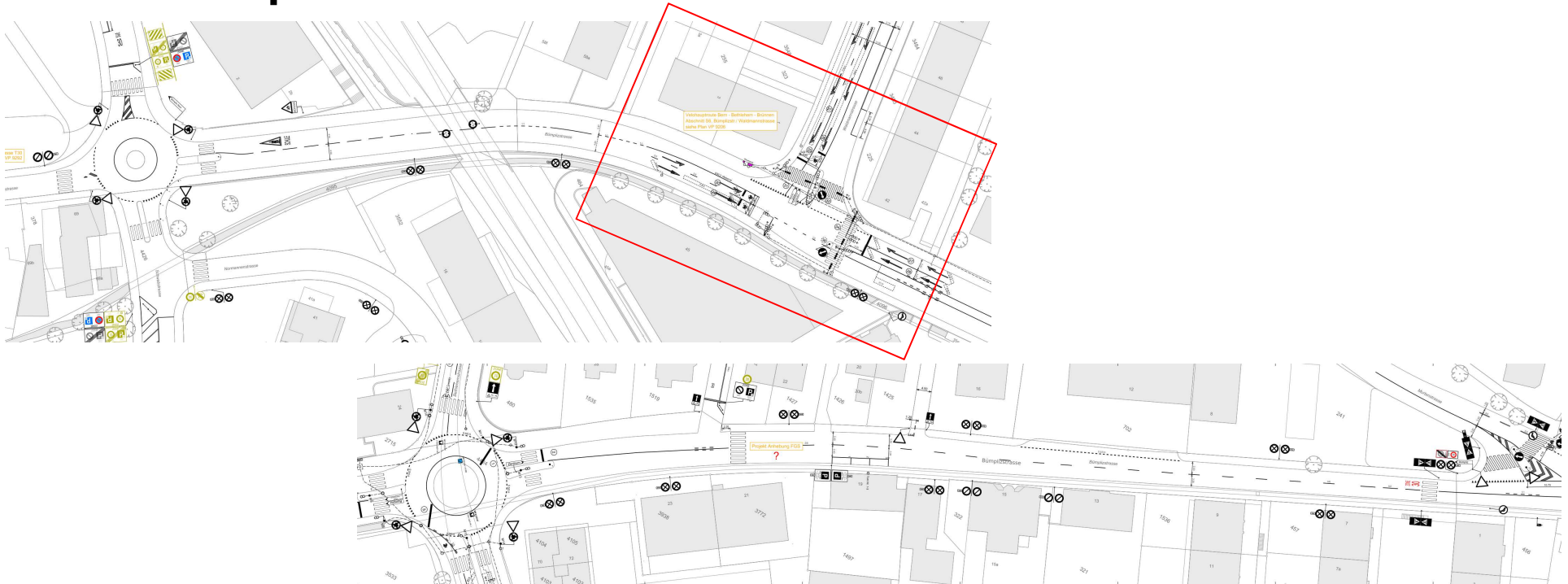
- Bümplizstrasse
Mühledorfstrasse bis
Murtenstrasse
- Abschnitte
Waldmannstrasse
Bethlehemstrasse

Verkehrssicherheit

Netzlücke gem. STEK
2016

Velohauptroute Bern-
Bethlehem-Brünnen

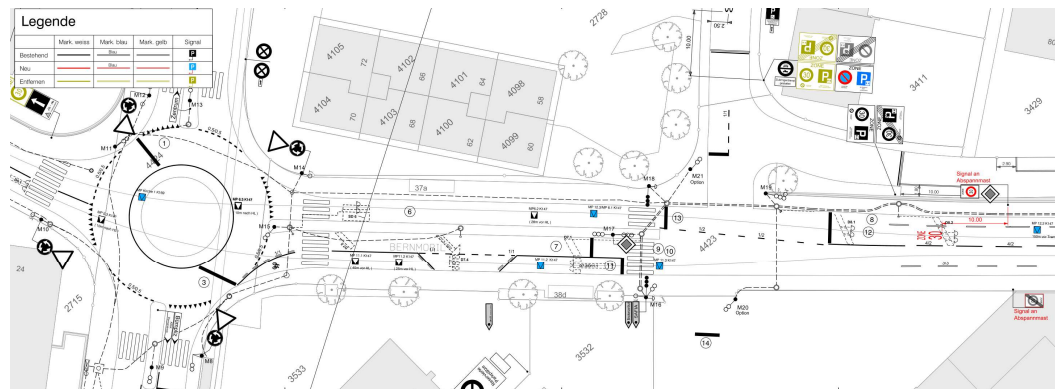
Bümplizstrasse: Massnahmen



Massnahmen:

- Markierung und Signalisation «Tempo 30», Erweiterung Zone
- Beibehaltung Fussgängerstreifen
- Rückbau/ Umgestaltung LSA bei Waldmannstrasse, teilweise Kernfahrbahn (Im Rahmen Velohauptroute)

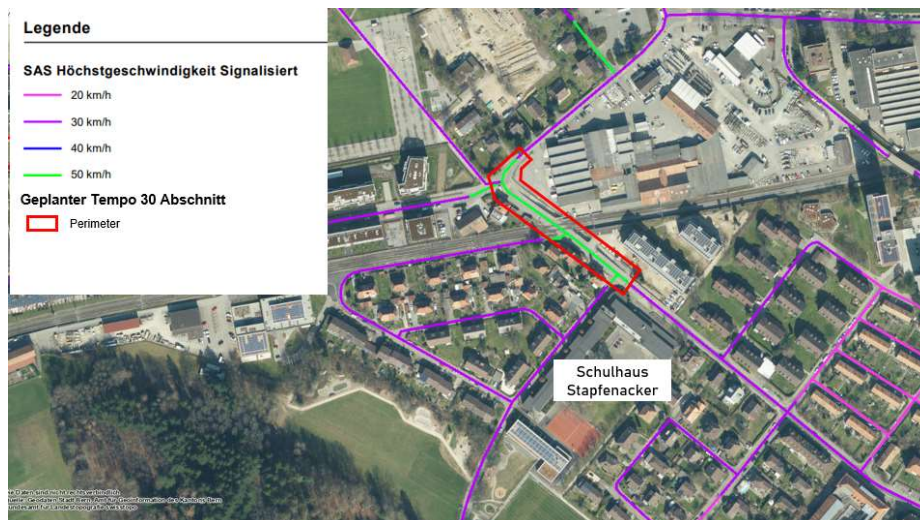
Bümplizstrasse: Massnahmen



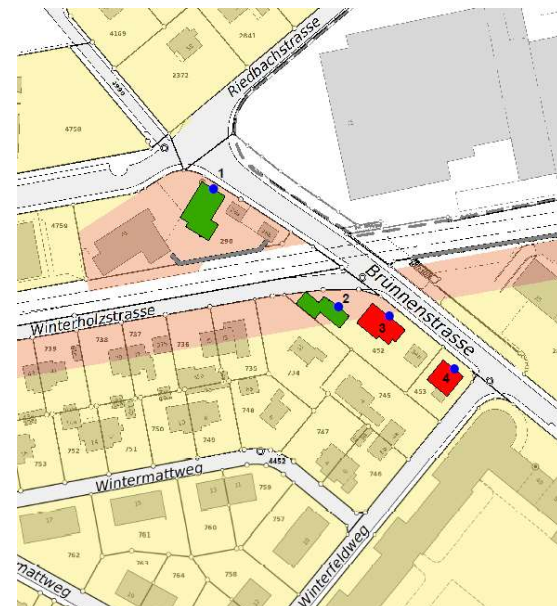
Massnahmen:

- Markierung und Signalisation «Tempo 30», Erweiterung Zone
- Beibehaltung Fussgängerstreifen

Brünnenstrasse: Ausgangslage



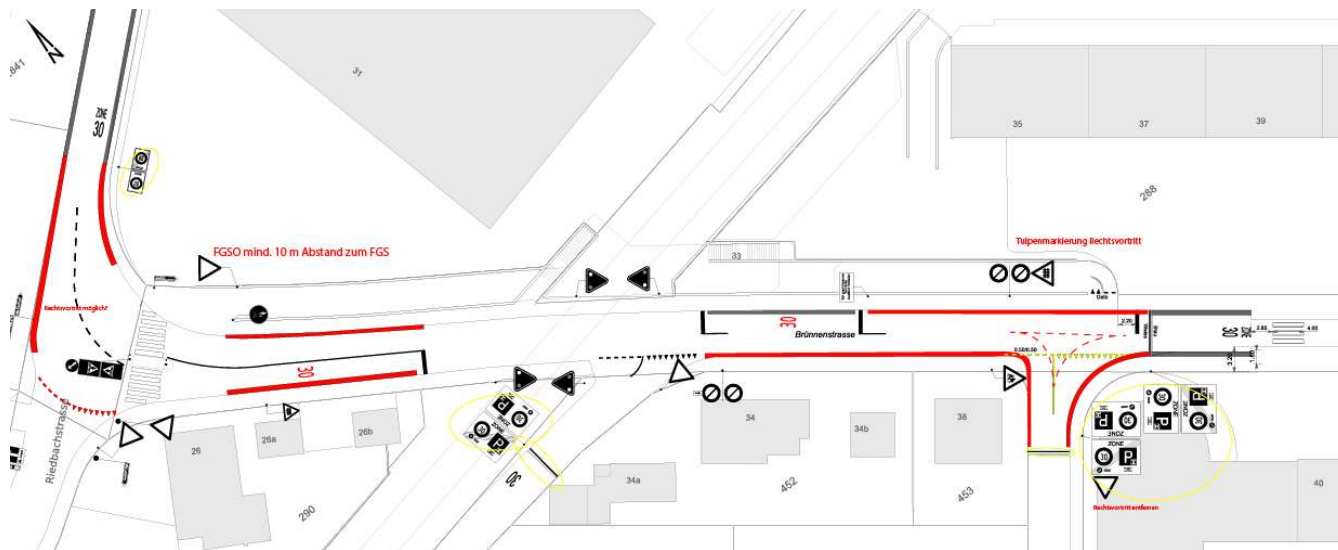
- Kurzer Abschnitt Winterfeldweg bis Riedbachstrasse (ca. 150 m)
- Integration in umliegende bestehende Tempo-30-Zonen



Lärm

- 2 Liegenschaften mit Grenzwertüberschreitung (12 Personen)

Brünnenstrasse: Massnahmen



Massnahmen:

- Einführung Rechtsvortritt Kreuzung Winterfeldweg / Brünnenstrasse
- Optische Fahrbahneinengung (Weiterführung graue Farbe), Wiederholung Zahl «30»



Vielen Dank für Ihre Aufmerksamkeit!