



Stadt Bern

Direktion für Tiefbau
Verkehr und Stadtgrün

Stadtgrün



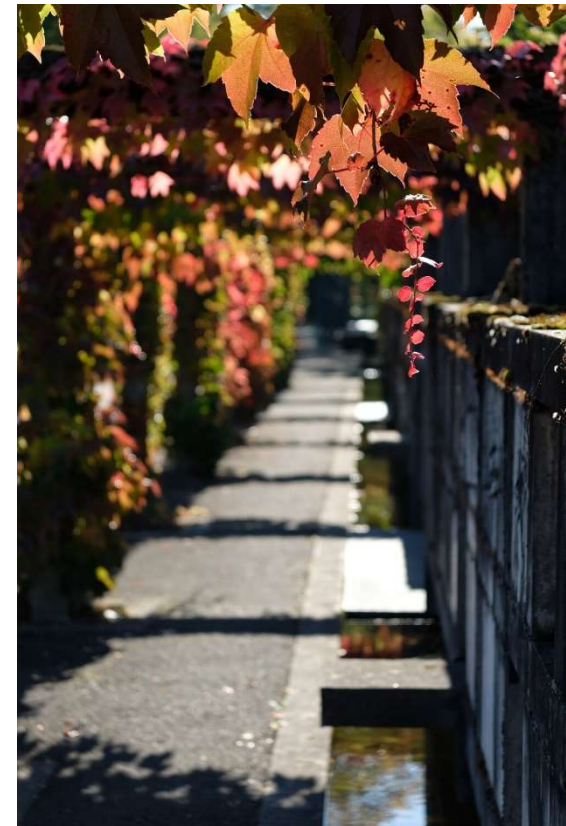
Auftrag Gemeinderat

- Gesamtstädtisches Sparpaket FIT II
 - 2022 - 2024: 32,1 - 49,5 Mio. Franken
 - Stellenabbau: 150,28
- Sparbeitrag der Direktion TVS
 - 2022 - 2024: 7,6 - 9,5 Mio. Franken
 - Stellenabbau: 48,25
- Sparbeitrag von Stadtgrün Bern
 - Reduktion der Material-, Sach- und Personalkosten um 10%
 - Stellenabbau: 17 Vollzeitstellen (10% des Personalbestandes).



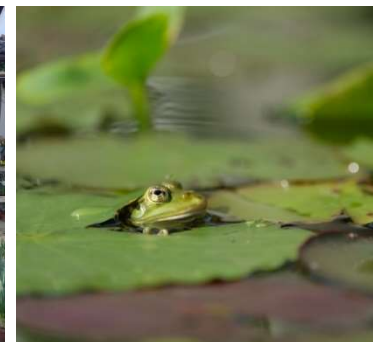
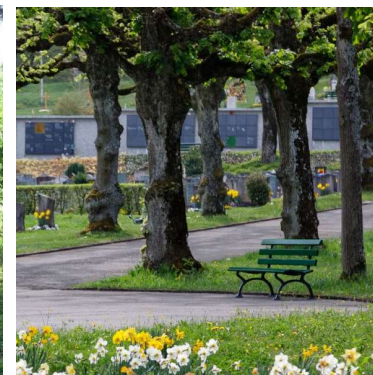
Auftrag Gemeinderat

- Massnahmen auf dem Friedhof Bümpliz
 - Keine Bestattungen/Beisetzungen in neue Gräber ab 2023.
- Was ist sichergestellt?
 - Konzessionsdauer wird in jedem Fall eingehalten: 20 Jahre für Einzelgräber; 40 Jahre für Familiengräber
 - Grabpflege während ganzer Konzessionsdauer
 - Bestattungen/Beisetzungen in bestehende Gräber ist auch nach 31.12.2022 möglich



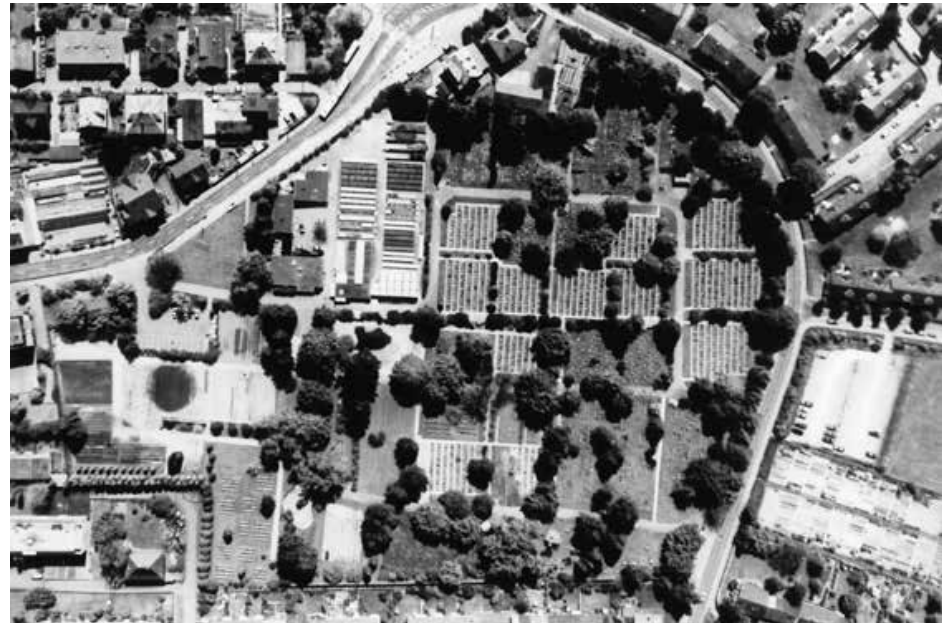
Funktionen eines Friedhofs

- Primäre Funktionen
 - Totenruhe, Trauerbewältigung
- Sekundäre Funktion
 - Ökologische und sozokulturelle Funktion, ähnlich einer Parkanlage
- Entwicklungen von Friedhöfen
 - Rosengarten Bern
 - Zentralfriedhof Hörnli in Basel
 - Umnutzungsauftrag in Zürich

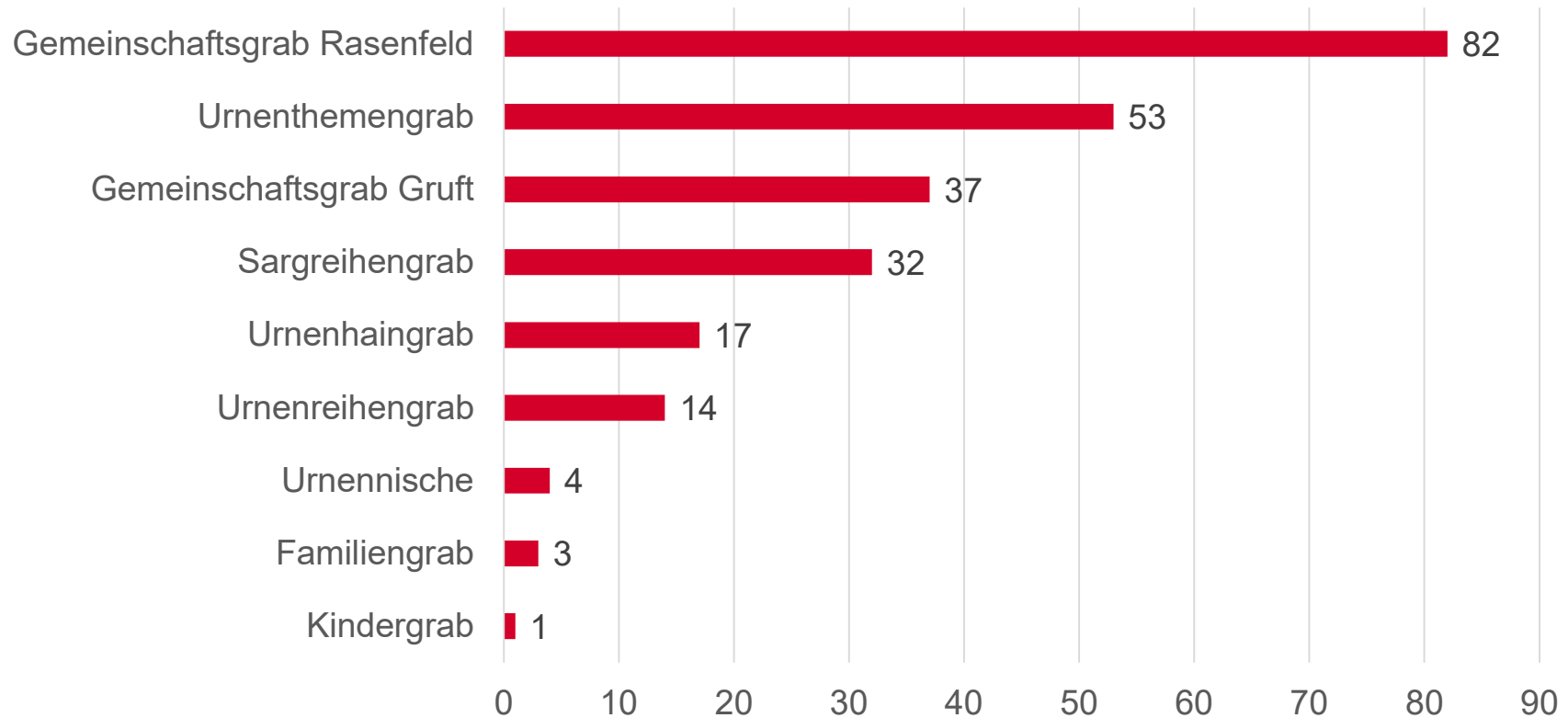


Überblick zum Friedhof Bümpliz

- Eröffnung: 1885
- Fläche: rund 6 ha
- Freifläche A (Zone für öffentliche Nutzungen FA)
- 9 Grabarten (für Urnen und Särge)



Beisetzungen und Bestattungen 2020 (Total 243)



Warum der Friedhof Bümpliz?

Grosser Investitionsbedarf

- Gebäude: Aufbahrung, Verwaltungsbüro, WC, Sozialräume für Mitarbeitende, Betriebsgebäude, Blumenladen
- Ausstattungen/Inneneinrichtungen, Informatik
- Für den Friedhofbetrieb mit rund 8 Mitarbeitenden müssen einige Millionen investiert werden.



Warum der Friedhof Bümpliz?

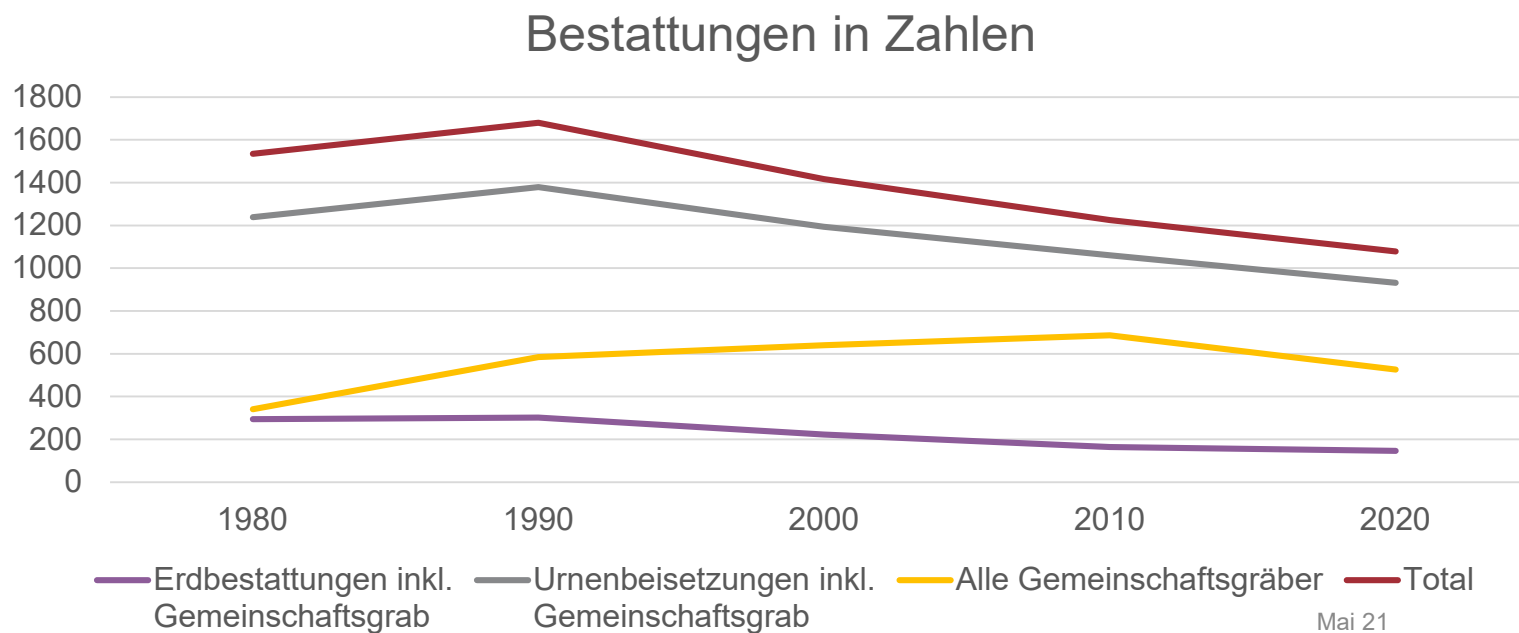
Einsparpotential von jährlich netto rund
350'000 Franken:

- Infrastruktur
 - Mieten und Nebenkosten
- Betrieb
 - Personal Friedhof und Blumenladen
 - Material, Ausrüstung, Geräte, Informatik, usw.

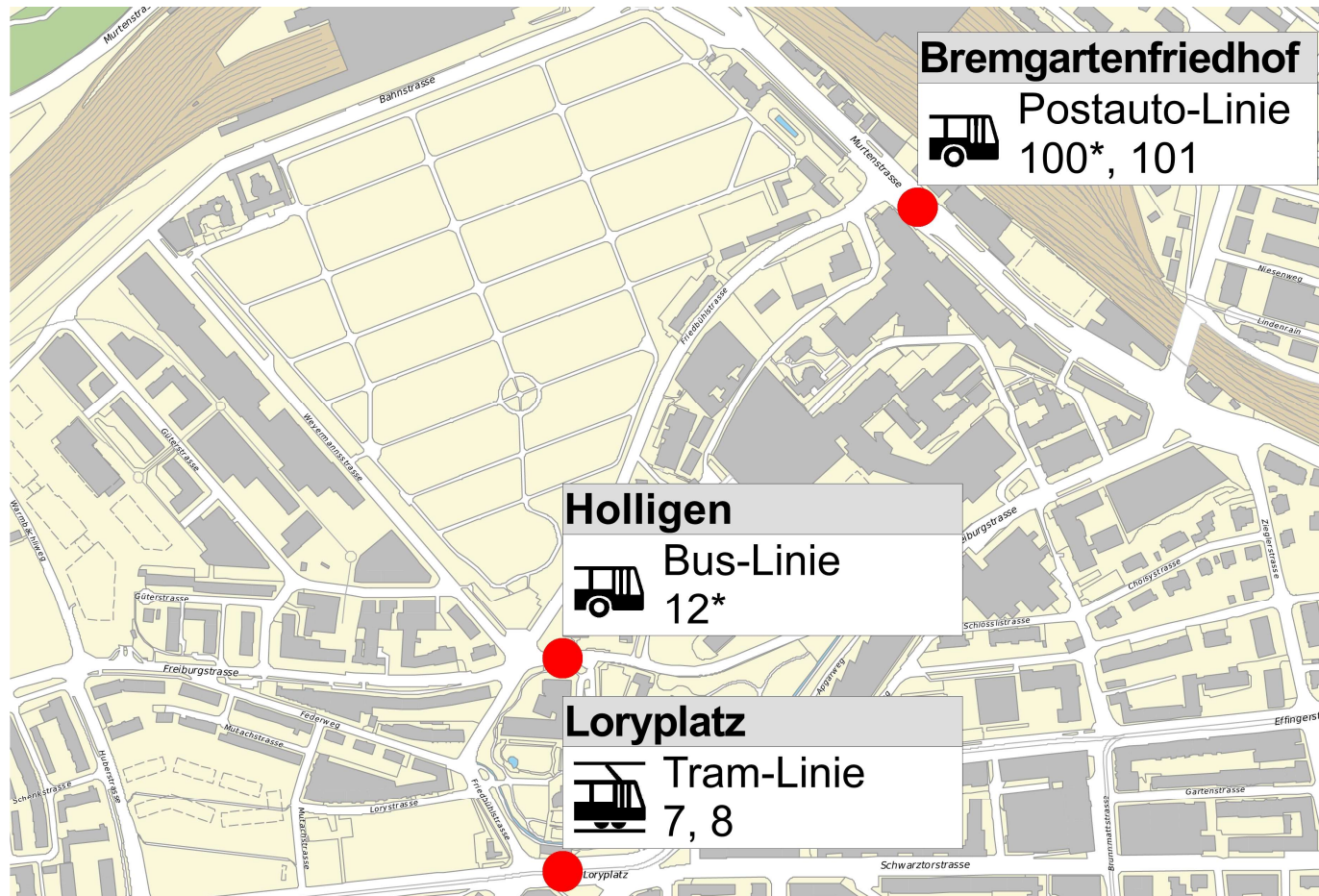


Warum der Friedhof Bümpliz?

- Friedhof Bümpliz ist der kleinste Berner Friedhof
- Wandel in der Begräbniskultur:



Erreichbarkeit Bremgartenfriedhof vom Stadtteil 6



* Verbindungen über Bern Bahnhof

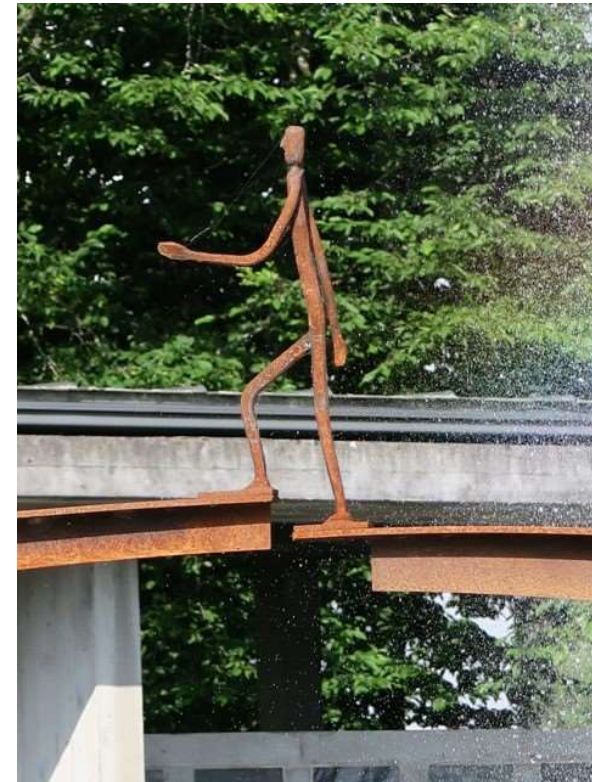
Bedeutung der beiden anderen Berner Friedhöfe

Bremgartenfriedhof	Schosshaldenfriedhof
Ist der «Zentralfriedhof» der Stadt Bern	Miteigentum der Gemeinde Ostermundigen zu 10%
Friedhof der Weltreligionen	Bestattungsanteil aus Ostermundigen liegt über 15 %
Standort Krematorium Bern	
Spez. Grabfelder: Grabfeld für Anatomie	
Soldatengräber	
Teil des Friedhofs (Friedbühlanlage) vor 4 Jahren in eine öffentliche Parkanlage umgewandelt	
Bestattungen 2020: 350	Bestattungen 2020: 500

Die Flächen der beiden grossen Berner Friedhöfe werden für die Bestattungen und Beisetzungen in den nächsten Jahrzehnten zwingend benötigt.

Kaum Einsparungsmöglichkeit ohne Zusammenlegung von Friedhofsbetrieben

- Andere betriebliche Optimierungen bereits grösstenteils umgesetzt
- Reduktion von Bestattungsangeboten problematisch
- Enge Verknüpfung von Dienstleistungen und Infrastruktur: Kaum Sparpotential bei notwendigen Investitionen, falls Friedhofsbetrieb weitergeführt wird



Austausch mit dem Quartier ist uns wichtig

- Arbeitsgruppe: QBB, Kirchgemeinden Bethlehem / Bümpliz, Pfarreien St. Antonius Bümpliz / St. Mauritius Betlehem, Bestattungsdienst Oswald Krattinger AG, weitere?
- Welche Fragen wirft der Sperauftrag bei Ihnen im Quartier auf?
- Welche Bedürfnisse bestehen im Zusammenhang mit dem Sperauftrag?
- Gibt es Ideen / Alternativen zu Einsparmöglichkeiten beim Friedhof, die geprüft werden sollten?
- Ansprechpartner bei Stadtgrün Bern: Christoph Schärer
christoph.schaerer@bern.ch; 031 321 69 11