



Stadt Bern
Präsidialdirektion

Hochbau Stadt Bern



**HOCH
BAU
STADT
BERN**

**Projektpräsentation
Sanierung mit Ersatzneubau VS Bethlehemacker
QBB Delegiertenversammlung, 19. Oktober 2020**

Inhalt

- Ausgangslage
- Projekt
- Provisorien
- Baustellenerschliessung
- Fragen

Ausgangslage



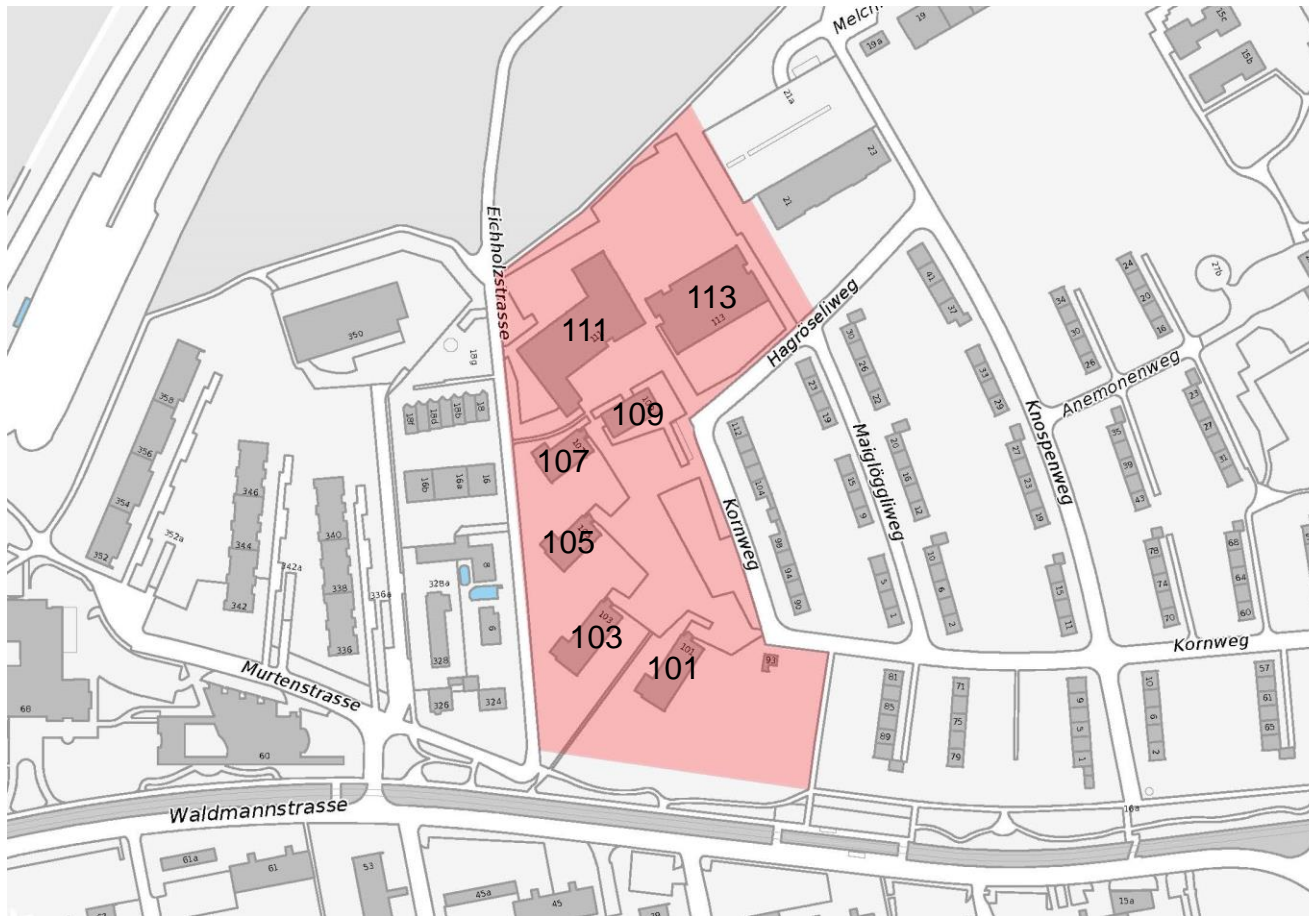
Orthofoto

Ausgangslage



Bestand – Pavillonschule 1956

Ausgangslage



Situationsplan

Ausgangslage

1951	Wettbewerb Primarschule Bethlehemacker
1952	Beginn 1. Etappe / Gebäude 105, 107, 109 und 111
1955	Beginn 2. Etappe / Gebäude 101
1959	Beginn 3. Etappe / Gebäude 103
1968-1969	Erstellung Gebäude 113, Erweiterung Turnhalle Oskar und Claire Rufer Architekten, Bern
1997-2003	Sanierungen Bestandesbauten
2012	Machbarkeitsstudie Erweiterbarkeit Schulanlage
2015-2016	Projektwettbewerb für Teilneubau VS Bethlehemacker Siegerprojekt 'Mon oncle' Meier Leder Architekten, Baden
2020	Volksabstimmung

Bauinventar städtische Denkmalpflege;
Gebäude 101-111/ohne Erweiterung schützenswert
Aussenraum von denkmalpflegerischem Interesse

Ausgangslage

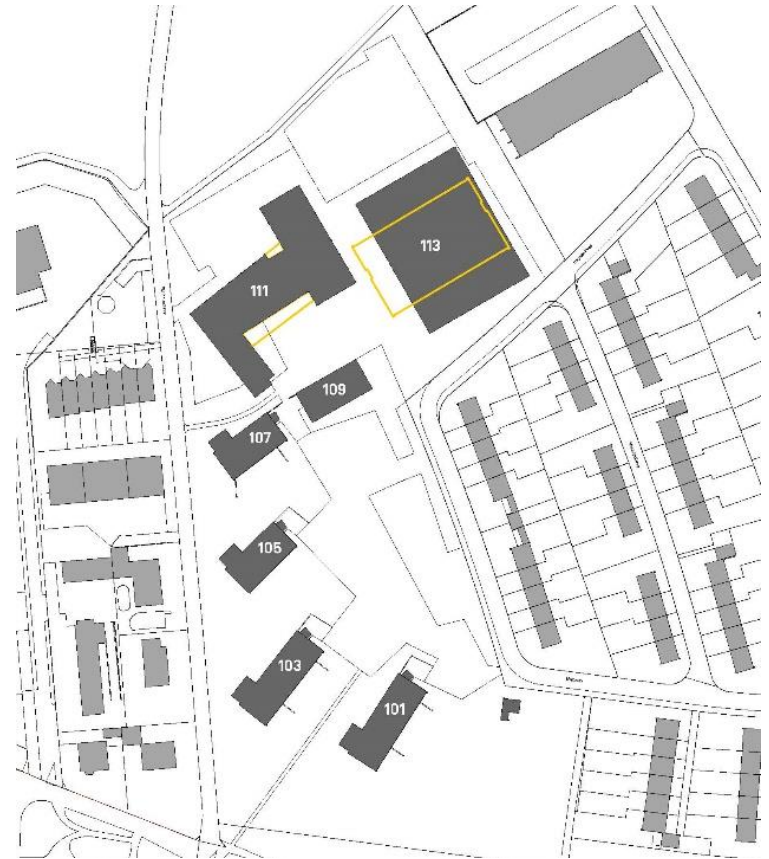


Bestand - Aufnahmen Archiv Denkmalpflege

Projekt

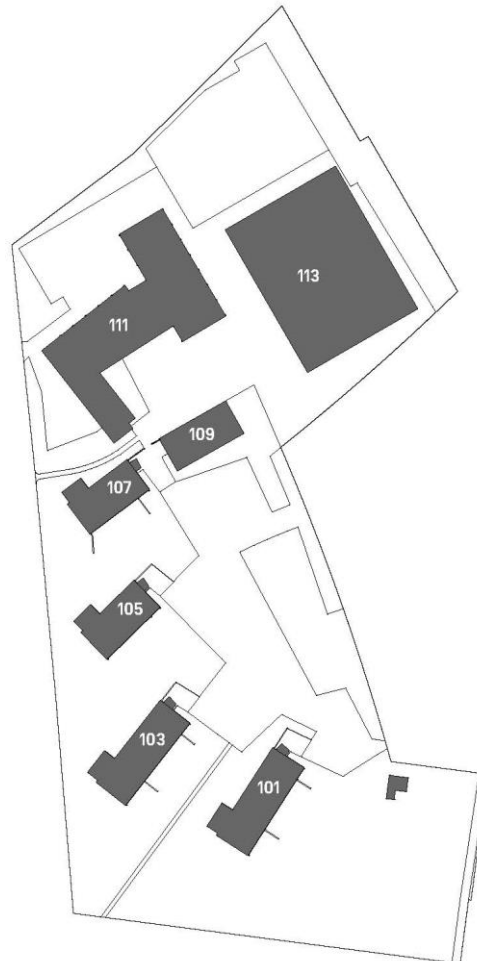


Situation heute



Situation 2024

Projekt



Nutzungsübersicht

Ersatzneubau

Kornweg 113

- 12 Klassen Sekundarstufe
- Tagesschule

Sanierung Bestandesbauten

Kornweg 111

- 2 Turnhallen
- 1 Lernschwimmbecken

Kornweg 109

- Büro Schulleitung und Sekretariat
- Arbeitsbereiche Lehrer
- Aufenthalt Lehrer

Kornweg 101 + 103

- 8 Klassenzimmer Primarstufe
- 2 Musikräume

Kornweg 105 + 107

- 4 Klassenzimmer Basisstufe
- Werkraum
- Bandraum

Umgebung

- Spielplatz anstelle von Sport
- Gesamtsanierung Kanalisation

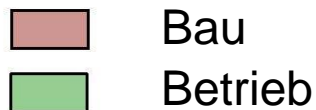
Projekt

Etappe 1

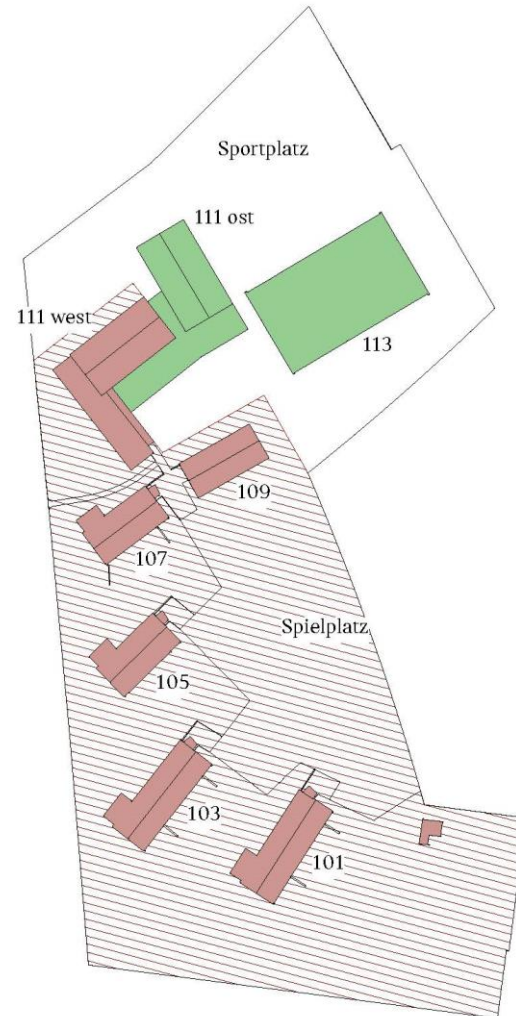
Sanierung Bestandesbauten
Frühling 2021 bis Sommer 2022

Oberstufe aus 113 in Pavillons Brünnen
seit Herbst 2020

Unter- und Mittelstufe aus 101-107
in Gebäude 113
ab Frühling 2021



Etappierung



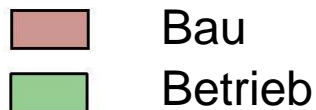
Projekt

Etappe 2

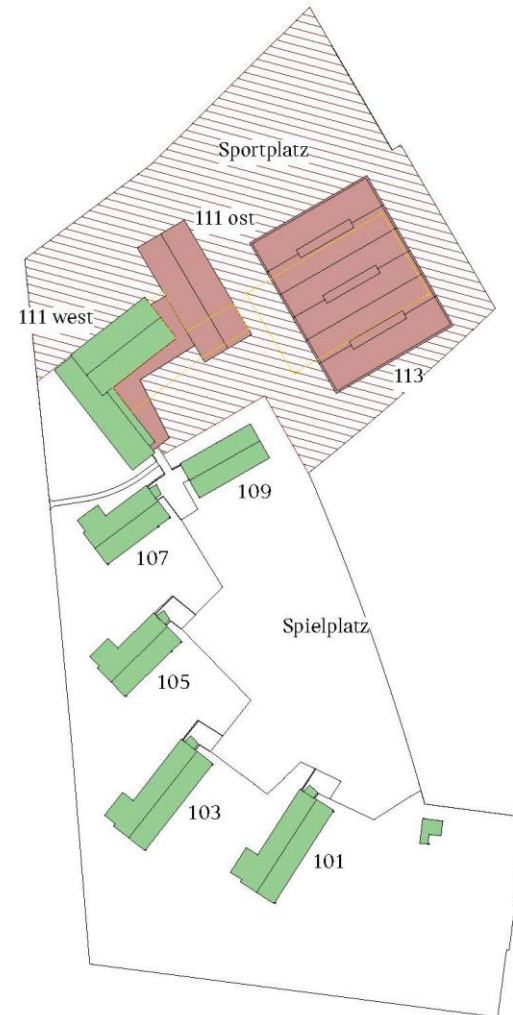
Ersatzneubau
Sommer 2022 – Sommer 2024

Unter- und Mittelstufe aus 113
in Gebäude 101-107
ab Sommer 2022

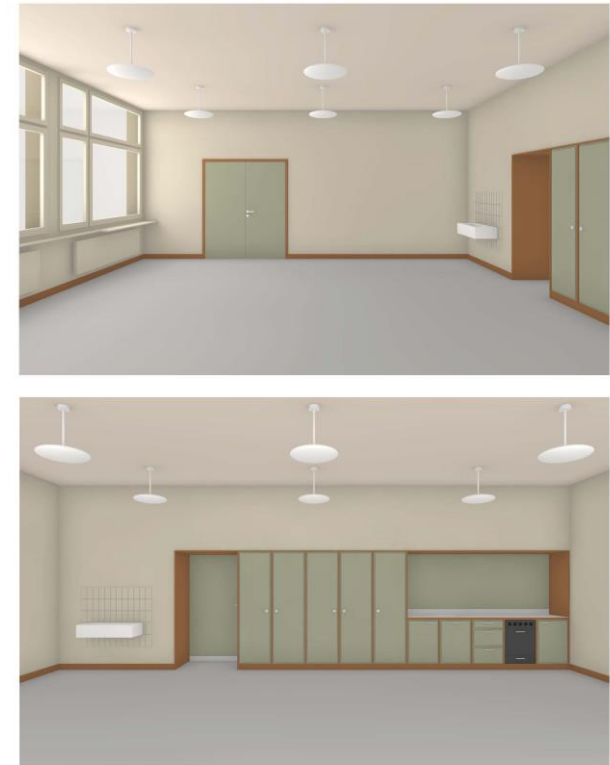
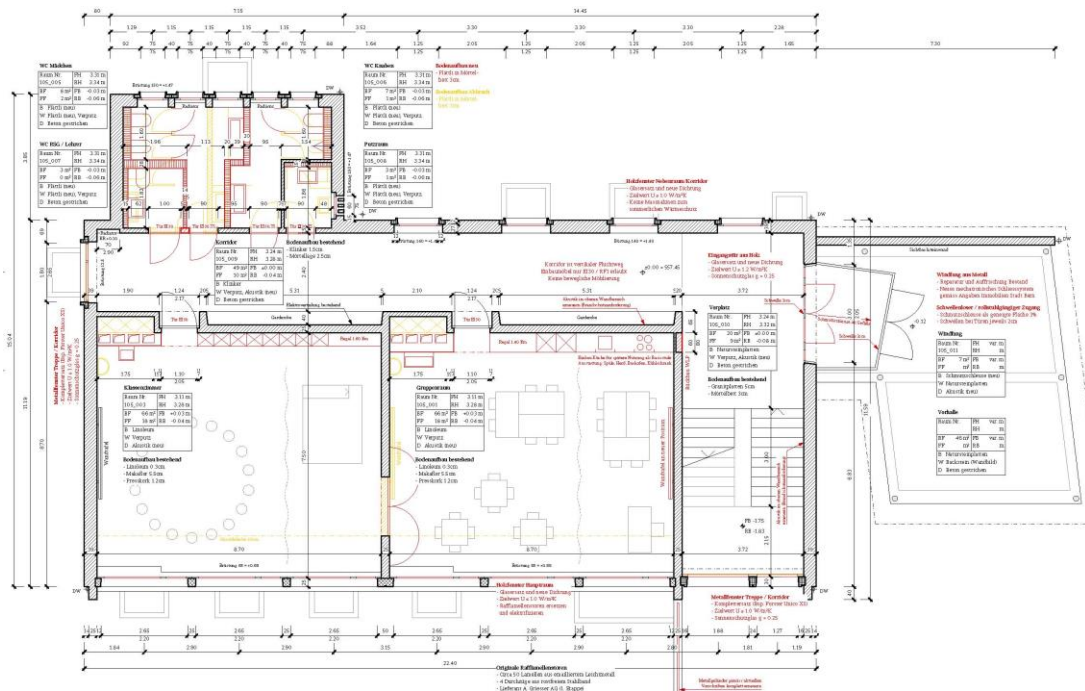
Oberstufe aus Pavillons Brünnen in 113
ab Sommer 2024 (nach Fertigstellung)



Etappierung



Projekt



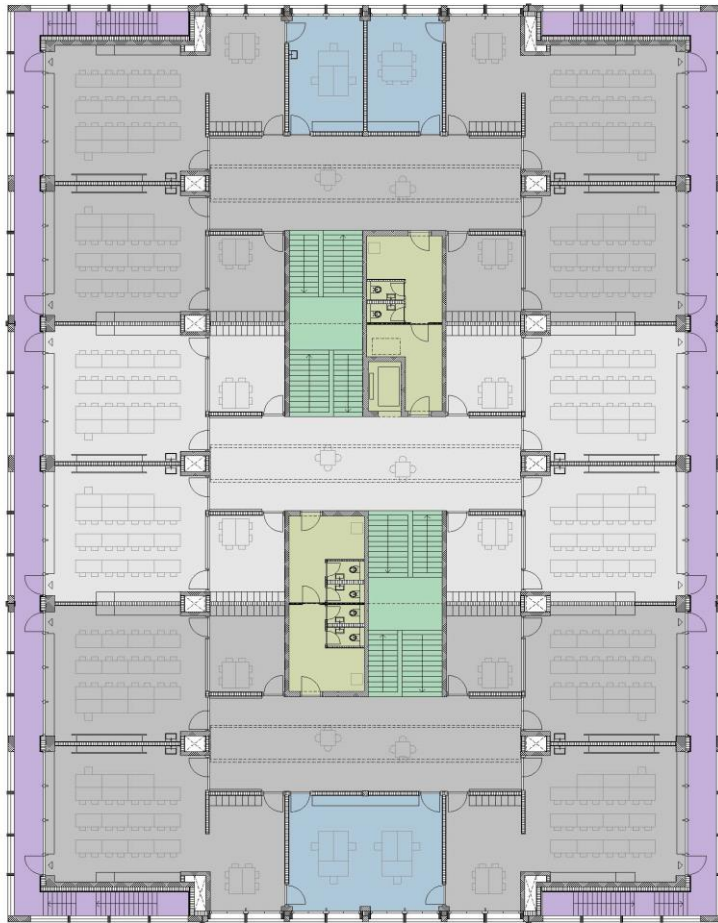
Bestandesgebäude 105 / Erdgeschoss (Basisstufe)

Projekt

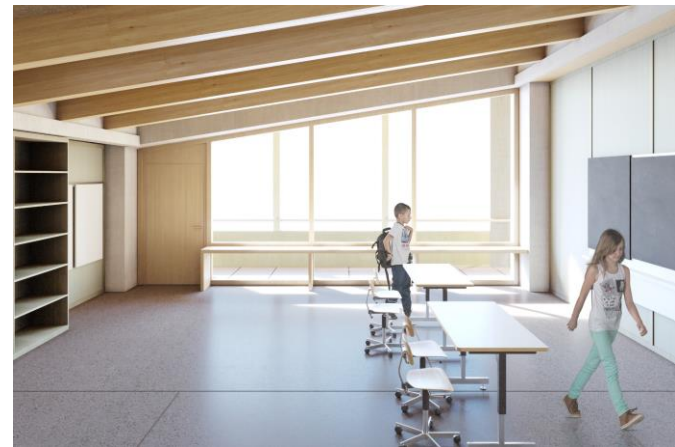


Ersatzneubau 113 / Visualisierung

Projekt



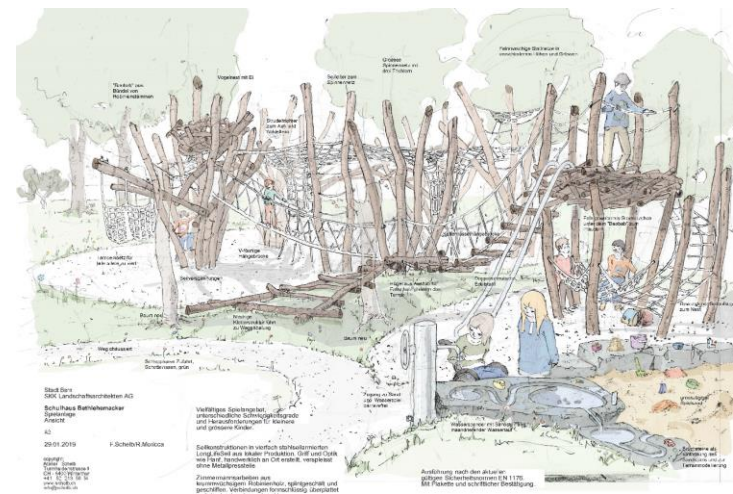
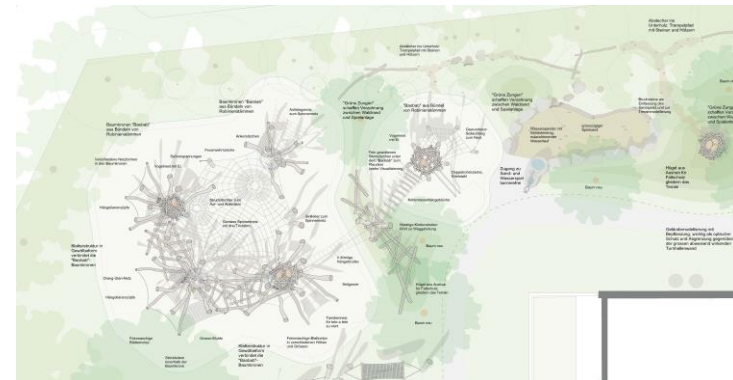
Ersatzneubau 113 / Obergeschoss



Projekt



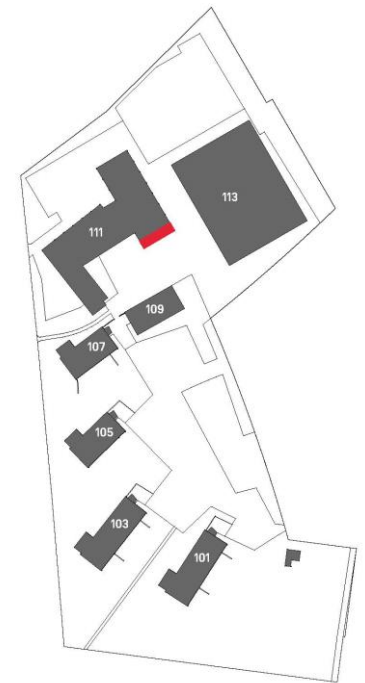
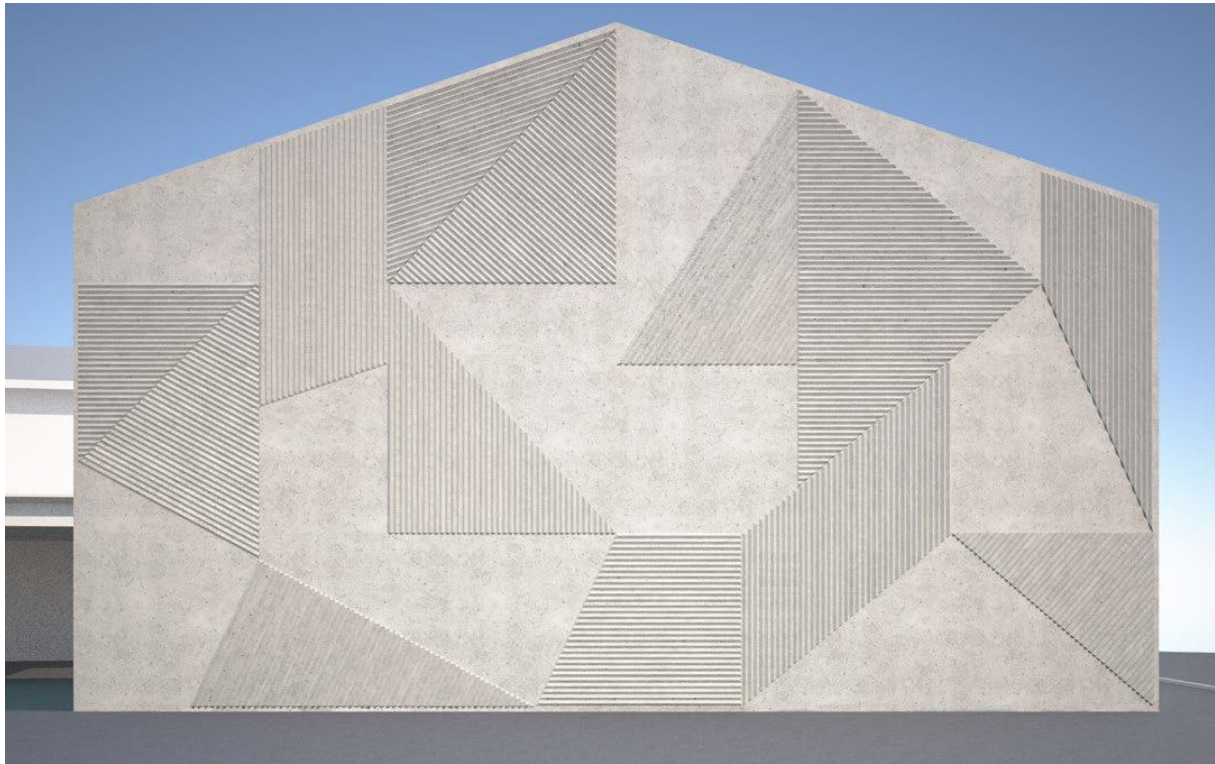
Umgebungsplan



Spielplatz Nord

Projekt

Kunstprojekt mit dem Titel «CR7 und die Liebe zur Geometrie» von Daniel Robert Hunziker, Zürich



Kunst und Bau

Projekt

Nachhaltigkeit

Bestandesbauten Minergie Eco

Neubau Minergie P Eco

Pilotprojekt nach SNBS (Standard nachhaltiges Bauen Schweiz)

Photovoltaik auf allen Dächern (Bestandesbauten, Neubau)

Umsetzung städt. Biodiversitätskonzept (15% der Umgebungsfläche)

Partizipation

Grundlage Kinder- und Jugenderhebungen durch FQSB (Familie und Quartier Stadt Bern, ehem. Jugendamt) und Dokimpuls im 2019

Berücksichtigung von Jugendbedürfnissen in der Umgebungsplanung

Umsetzung Jugendsolarprojekt (Bestandesbauten)

Umsetzung Kindermitwirkung (Mithilfe Spielplatzbau)

Projekt

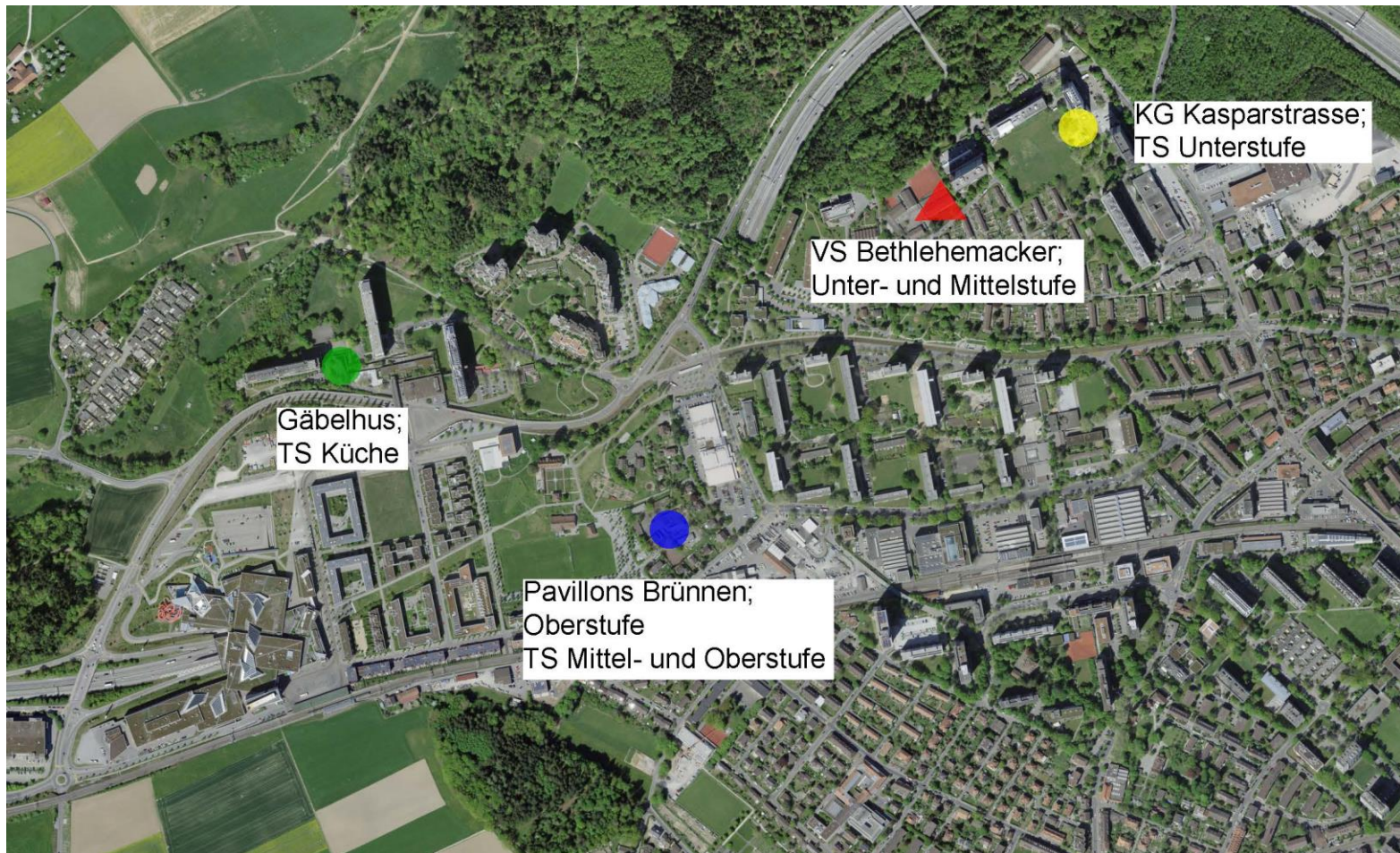
Kosten

Baukredit CHF 63.85 Mio. (inkl. Kostendachzuschlag 10%)

Termine

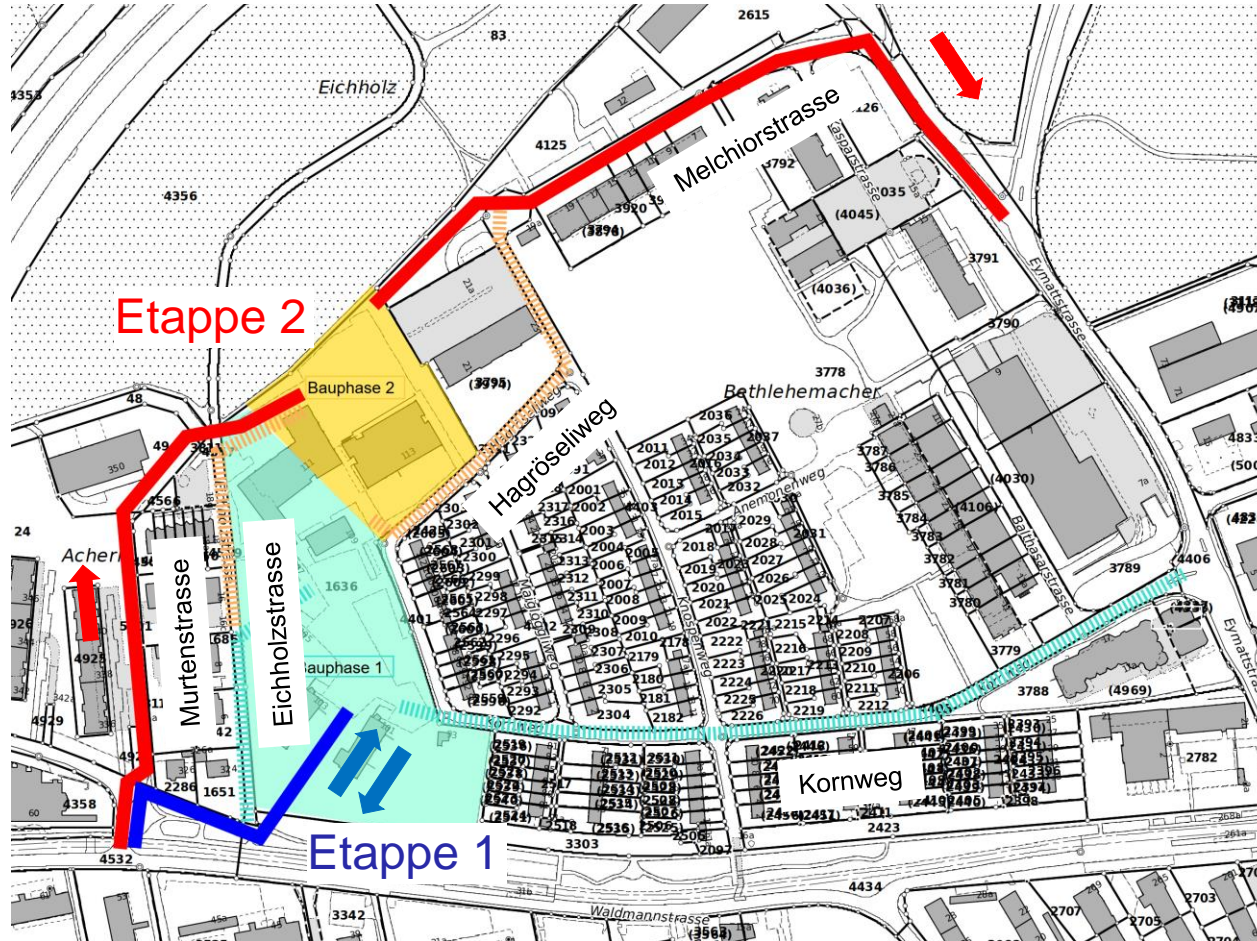
2021 April	Baustart 1. Etappe
2022 Juli	Bezug 1. Etappe, Baustart 2. Etappe
2024 Juli	Bezug 2. Etappe

Provisorien



Standorte Provisorien 10/2020 – 07/2024

Baustellenerschliessung



Untersuchte Varianten für die Bauphase 1 und 2

Besten Dank für Ihre Aufmerksamkeit

Fragen?